



GŘ pro vzdělávání a kulturu

Program „Mládež v akci“

Pokyny k podávání elektronických žádostí Mládež v akci 2012





I. Úvod

Od 1. června 2011 jsou v rámci decentralizovaných akcí programu Mládež v akci postupně zaváděny elektronické žádosti o grant.

Organizace, která na sebe vezme roli koordinátora, podá přes internet vyplněnou elektronickou žádost jménem všech partnerských organizací. Partnerské organizace nemusejí své národní agentuře podávat žádné další elektronické žádosti. Musejí se však rovnou měrou podílet na vyplnění obsahu společné žádosti. Po odeslání elektronické žádosti musí každá partnerská organizace poslat koordinující organizaci originál předběžného souhlasu (viz níže část II, bod 6). Ten bude použit k doplnění tištěné verze formuláře, kterou pak koordinující organizace pošle poštou národní agentuře.

Organizace budou podávat online žádosti na projekty v rámci následujících akcí řízených na národní úrovni národní agenturou:

- Akce 1.1 Výměny mládeže
- Akce 1.2 Iniciativy mládeže
- Akce 1.3 Projekty participativní demokracie
- Akce 3.1 Výměny mládeže (ve spolupráci se sousedními partnerskými zeměmi)
- Akce 3.1 Vzdělávání a vytváření sítí (ve spolupráci se sousedními partnerskými zeměmi)
- Akce 4.3 Vzdělávání a vytváření sítí
- Akce 5.1 Setkání mladých lidí a činitelů zodpovědných za mládežnickou politiku

Elektronický formulář žádosti o grant je k dispozici na webových stránkách národní agentury:

www.mladezvakci.cz

Tyto pokyny:

- poskytují podrobné informace o novém způsobu podávání žádostí o grant
- objasňují hlavní znaky elektronického formuláře
- poskytují informace o řešení vzniklých problémů



II. Jednotlivé kroky procesu podávání žádostí o grant

Proces podávání žádostí má tyto kroky:

1. Koordinátor si stáhne elektronický formulář žádosti a uloží jej do svého počítače.
2. Koordinátor shromáždí informace a podklady od všech partnerů projektu a připraví společnou žádost o grant.
3. Koordinátor odešle vyplněnou žádost elektronicky podle instrukcí uvedených v elektronickém formuláři žádosti. Po odeslání už žádost nelze upravovat.
4. Po odeslání si koordinátor uloží elektronickou verzi odeslané žádosti o grant ve formátu pdf.
5. Tuto pdf verzi žádosti pak musí koordinátor poslat elektronickou formou všem partnerským organizacím.
6. Po přijetí pdf verze žádosti od koordinátora musí každý z partnerů:
 - dát zákonnému zástupci podepsat část „Předběžný souhlas partnera projektu“
 - poslat náležitě podepsaný předběžný souhlas poštou koordinátorovi (nikoli národní agentuře). Pokud do uplynutí uzávěrky zbývá málo času, může být předběžný souhlas koordinátorovi zaslán také faxem nebo naskenovaný za předpokladu, že je zároveň s tím odeslán originál poštou.
7. Po přijetí předběžných souhlasů od všech partnerů připraví koordinátor „tištěnou zásilku“, kterou musí do dané uzávěrky poslat poštou národní agentuře.
8. Žádost je dále třeba vložit do elektronického systému pro podávání žádostí na stránkách granty.youth.cz. Kromě formuláře žádosti v pdf je možné sem vložit i veškeré další přílohy (tabulku s programem projektu, scan partnerských potvrzení, scan občanského průkazu apod.)

DŮLEŽITÉ: Elektronická i tištěná verze žádosti musí být národní agentuře doručena do uzávěrky. Doporučujeme proto, aby koordinátor zahájil celý proces včas, zejména aby krok uvedený v bodu 5 výše (zaslání pdf žádosti partnerským organizacím) provedl **alespoň týden** před uzávěrkou.

Tištěnou verzi žádosti pošlete doporučeně a uschovejte si podací lístek pro případ, že by se Vaše žádost na poště zpozdila nebo ztratila. Bez dokladu o odeslání nemůže Česká národní agentura Mládež akceptovat opětovné zaslání ztraceného formuláře.

III. Obecný postup vyplňování online formuláře žádosti

Formulář žádosti si stáhněte z webových stránek www.mladezvakci.cz a **uložte jej do svého počítače**. Teprve poté jej začnete vyplňovat. Kdybyste začali psát do formuláře přímo bez předchozího uložení do počítače, vyplněné údaje by se neuložily a museli byste začít znovu.

Elektronické formuláře žádostí o grant z programu Mládež v akci jsou soubory pdf, které lze vyplnit v programu Adobe Reader. Adobe Reader je zdarma a lze jej stáhnout ze stránky www.adobe.com. Budete potřebovat verzi 8.2 nebo vyšší, možná tedy budete muset aktualizovat svoji verzi tohoto softwaru. Pokud na svém počítači nemáte požadovanou verzi, budete na to při prvním otevření formuláře upozorněni. Věnujte prosím tomuto upozornění náležitou pozornost. Pokud si svoji starší verzi programu Adobe Reader neaktualizujete, ztratíte všechny vyplněné údaje. Po uložení, zavření a opětovném otevření formuláře nebo po jeho úplném vyplnění, ověření a odeslání se ztratí celý obsah formuláře a nebude možno jej odeslat e-mailem ani vytisknout. Když se Vám to stane, budete muset formulář vyplnit znovu, neboť Česká národní agentura Mládež nedokáže ztracená data



žádným způsobem získat zpět. V každém případě doporučujeme použít nejnovější verzi programu Adobe Reader.

Když budete formulář posílat e-mailem nebo nahrávat na externí médium pro ukládání dat (flash disk, externí disk apod.), tak jej pro jistotu **zkomprimujte/zazipujte**. Tím zabráníte zablokování nebo zničení souboru.

Před vyplňováním formuláře si přečtěte Průvodce programem Mládež v akci, který je k dispozici na webových stránkách www.mladezvakci.cz. Vaše žádost bude posuzována podle požadavků a standardů uvedených v tomto Průvodci.

a. Vyplnění formuláře

Formulář je možné vyplňovat offline, tj. nemusíte být přítomni připojeni k internetu.

Formulář obsahuje různé části, k nimž je třeba přistupovat různě:

- **Povinné** části jsou **ohraňeny červeně**. Tyto části musíte vyplnit. Proces ověřování (viz níže) neumožní odeslání formuláře, když tomu tak nebude.
- **Automatické** části mají **šedý** podklad. Tyto části se vyplní automaticky podle toho, co vyplníte na jiných místech formuláře. Do těchto částí nemůžete nic vpisovat.
- **Přidávání/odstraňování**: Pokud jsou ve formuláři tabulky nebo kolonky, do kterých je možné přidávat další záznamy, nebo bloky/části, které se mohou opakovat, můžete přidávat nebo odstraňovat řádky nebo části kliknutím na tlačítka (Přidat) a (Odstranit) nebo .
- **Výpočty**: Výsledky číselných výpočtů, číslování řádků a opakované údaje se ve většině tabulek vyplní automaticky, ovšem v jiných případech, kde se objeví tlačítko (Vypočítat), musíte na toto tlačítko kliknout, abyste získali výsledek výpočtů. Tento případ se týká výpočtů, které může žadatel měnit, pokud by chtěl opravit vypočtenou částku (kde je to dovoleno).

DŮLEŽITÉ: Tento elektronický formulář lze použít k žádosti o grant na většinu decentralizovaných akcí programu Mládež v akci. Proto se Vám budou **objevovat různá pole** podle toho, **co jste zvolili** v rozevíracích nabídkách na jiných místech formuláře. Ujistěte se, že jste v nabídkách **zvolili správné možnosti**, aby Vaše žádost nebyla posouzena jako neplatná (např. pokud plánujete zorganizovat výměnu mládeže se sousedními partnerskými zeměmi, měli byste zvolit „Akce 3“ / „Dílčí akce 3.1 - Výměny mládeže“ a nikoli „Akce 1“ / „Dílčí akce 1.1 - Výměny mládeže“).

Částečně vyplněný formulář můžete v průběhu vyplňování kdykoli uložit a vrátit se k němu později. Pravidelným ukládáním formuláře zabráníte ztrátě dat.

b. Ověření formuláře (kliknutím na tlačítko „Ověřit“)

Také tento krok lze provést offline, tj. bez připojení k internetu.

Ověřením se zkontroluje, zda jsou vyplněny všechny nezbytné části formuláře. Pokud některá z těchto částí nebude vyplněna, nebudete moci formulář odeslat a budete upozorněni na první nevyplněnou část odhalenou v průběhu ověřování formuláře. Tento proces se bude opakovat tak dlouho, dokud nebudou vyplněny všechny požadované části.



Poznámka: Neověřujte v průběhu vyplňování každou stránku samostatně, neboť správné ověření může být provedeno pouze na konci, když jsou vyplněny všechny povinné kolonky. Budete-li ověřovat průběžně každou stránku, posune se formulář na následující povinnou kolonku a může se stát, že přitom přeskočí části, které jsou pro Vaši žádost podstatné.

c. Elektronické odeslání formuláře

Při tomto kroku musíte být připojeni k internetu.

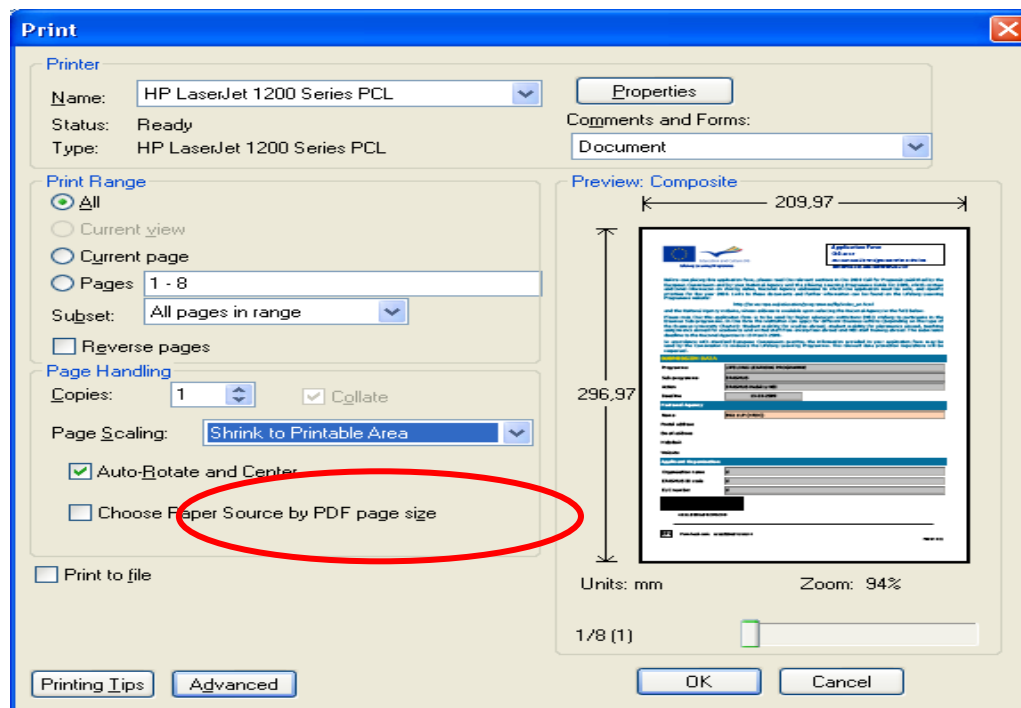
Kliknutím na tlačítko „Odeslat online“ se vyplněný formulář automaticky odešle do databáze Evropské komise. Pokud vše proběhne tak, jak má, pak a) obdržíte „Potvrzení o odeslání elektronické žádosti“ („Submission Confirmation“) a b) v části „ODESLÁNÍ“ elektronického formuláře se automaticky vyplní „ID odeslání“.

Pokud se Vám nepodaří formulář odeslat (např. v části ODESLÁNÍ se nevyplní „ID odeslání“ nebo se zobrazí hlášení o chybě), můžete jako poslední možnost z formuláře výjimečně vytvořit přílohu k e-mailu a zaslat ji národní agentuře e-mailem na adresu grant@mladezvakci.cz.

d. Vytisknutí formuláře (kliknutím na tlačítko „Vytisknout formulář“ nebo na funkci „Tisk“ / „Print“ v nabídce Soubor /File)

Odeslaný formulář musíte společně s dokumentem „Potvrzení o odeslání elektronické žádosti“ („Submission confirmation“ - poslední strana žádosti) vytisknout, abyste jej mohli podepsat.

Aby se Vám formulář správně vytiskl, doporučujeme v okně „Tisk“ („Print“) vybrat možnost „Přizpůsobit na tisknutelnou plochu“ („Shrink to Printable Area“), jak je znázorněno níže.





e. Odeslání formuláře (tištěné verze)

Originál podepsaného vyplněného formuláře pošlete národní agentuře na adresu:

Národní institut dětí a mládeže MŠMT
zařízení pro DVPP a školské zařízení pro zájmové vzdělávání
ČESKÁ NÁRODNÍ AGENTURA MLÁDEŽ
Na Poříčí 1035/4
110 00 Praha 1

K tomu musíte:

- vytisknout elektronicky odeslaný formulář žádosti společně s výše zmíněným dokumentem „Potvrzení o odeslání elektronické žádosti“ („Submission confirmation“),
- nahradit části „Předběžný souhlas partnera projektu“ podepsanými originály (nebo faxovými či naskenovanými kopiemi - viz výše část II, bod 6) těchto částí obdrženy od všech partnerů projektu,
- vyplnit rukou, podepsat a orazítkovat všechny části formuláře, ve kterých je to požadováno (toto musí udělat osoba oprávněná převzít právní závazky Vaší organizace/skupiny),
- přiložit všechny další požadované dokumenty (uvedené v části L formuláře „Kontrolní seznam“),
- odeslat celou zásilku poštou národní agentuře do uvedeného data uzávěrky.

Uschovejte si pro sebe kopii všeho, co odesíláte.

f. Vložení formuláře do elektronického systému ČNA Mládež

Pro práci s projekty, jejich hodnocení a pro hladký průběh výběrové komise doporučujeme projekt dále registrovat na stránkách granty.youth.cz. Své projekty byste zde měli uložit v pdf verzi, resp. v té podobě, v jaké se vám vygenerují po vyplnění a odeslání e-formuláře.

Vložení Vašeho projektu na tyto stránky získáte také možnost vkládat přílohy k projektu (partnerská potvrzení, program aktivit, kopii občanského průkazu a další) a máte celkový přehled o všech Vámi podaných projektech.

Registrace nevyžaduje žádné specifické počítačové dovednosti a neměla by vám zabrat více než 10 minut. Pokud byste přesto narazili na potíže, které by vám znemožnily Vaši žádost zaregistrovat, obraťte se prosím na nás na e-mailovou adresu info@mladezvakci.cz nebo na telefon 221 850 900 (každý pracovní den mezi 9:00 a 16:00).

IV. Otevření elektronických formulářů na počítačích Mac

Počítače Mac používají defaultně k otvírání souborů pdf aplikaci „Preview“. Pdf žádosti o grant programu Mládež v akci nelze otevřít pomocí „Preview“, pouze pomocí programu Adobe. Pokud je pro otvírání souborů pdf defaultně nastavena aplikace „Preview“, formulář programu Mládež v akci se Vám neotevře, i když máte na svém počítači stažený a nainstalovaný Adobe. Namísto „Preview“ musíte jako defaultní nastavení zvolit Adobe.

- Postup 1 (na Vašem Macu není nainstalován program Adobe): Stáhněte a nainstalujte si do počítače Adobe X 10.0.0. Při prvním otevření programu Adobe budete otázeni, zda chcete zvolit Adobe jako default pro otvírání souborů pdf - zvolte ANO.
- Postup 2 (na Vašem Macu je nainstalována poslední verze programu Adobe, ale není to defaultní aplikace pro otvírání souborů pdf): Vyberte si jakýkoli soubor pdf kdekoli ve svém počítači (klikněte na něj). Klikněte na nabídku „Soubor“ („File“) a zvolte „Zobrazit info“ („Show info“) v podnabídce „Otevřít pomocí“ („Open with“) >> vyberte „Adobe Reader“



v téže podnabídce a potom vyberte „Změnit vše“ („Change-all“) (tj. použij tuto aplikaci pro otevírání všech souborů tohoto typu).

V. Řešení problémů

| Problém | Řešení |
|---|---|
| <ul style="list-style-type: none">Formulář pdf nelze na Vašem počítači otevřít. | <ul style="list-style-type: none">Na počítači máte pravděpodobně nainstalovanou starší verzi programu Adobe Reader. Z webových stránek www.adobe.com si stáhněte a nainstalujte verzi 8.2 nebo vyšší. |
| <ul style="list-style-type: none">Formulář je „pomalý“, kódování nebo ukládání dat do formuláře trvá dlouho. | <ul style="list-style-type: none">Vzhledem k tomu, že formulář obsahuje velké množství dat, může jejich kódování nebo ukládání trvat poměrně dlouho, zejména v případě projektů s větším počtem partnerských organizací. Např. ukládání formuláře, který obsahuje informace o 16 partnerských organizacích, může trvat až minutu. Počítejte s tím prosím a nezavírejte program během ukládání, aby nedošlo ke ztrátě dat. |
| <ul style="list-style-type: none">Nedokážete formulář odeslat. | <ul style="list-style-type: none">Kontaktujte ČNA Mládež na adrese info@mladezvakci.cz |
| <ul style="list-style-type: none">Jakékoli jiné technické problémy nebo otázky týkající se procesu podávání elektronických žádostí. | <ul style="list-style-type: none">Kontaktujte ČNA Mládež na adrese info@mladezvakci.cz |